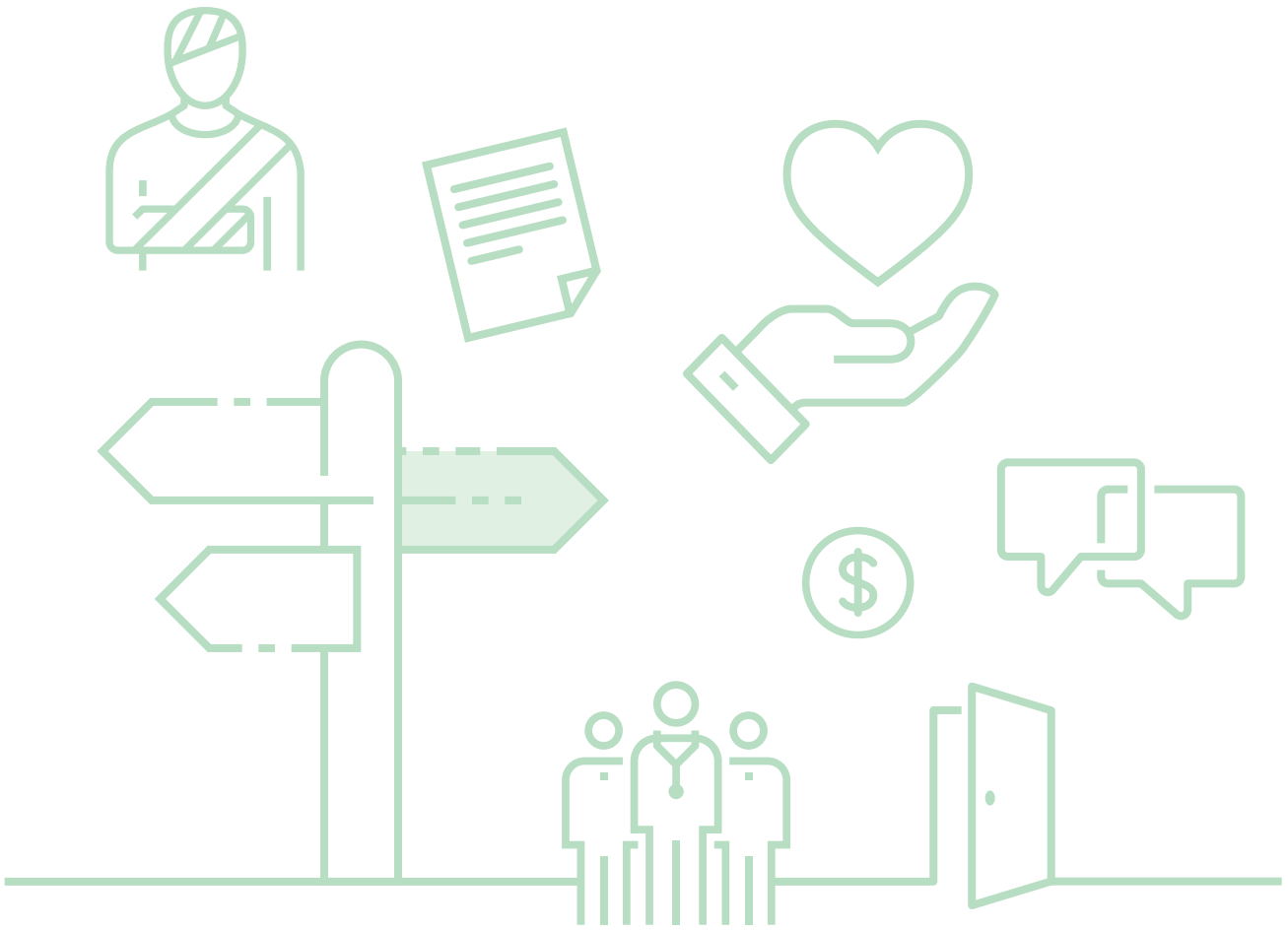


مرشدك الفوائد والخدمات والمسؤوليات

نسخة العامل



الامن في مكان العمل والتأمين

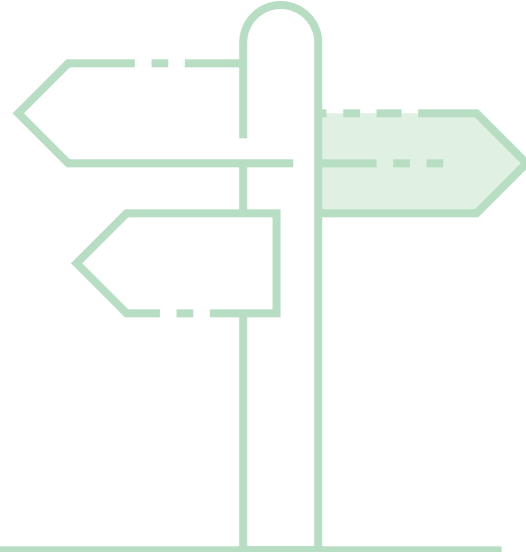
wsib
cspaat
ONTARIO

ماذا عن هذا المرشد

ان هيئة التامين والامان في مكان العمل موجوده هنا لخدمتك عن طريق اعطائك تعويضات وفوائد وخدمه الرجوع للعمل نتيجة للاصابه في العمل او المرض. يجب ان لا يصاب احد في مكان عمله وان حدث هذا فنحن نعطيهِ العنايه والدعم الكافي ليتعافي ويعود بامان الي مكان عمله

هذا الكتيب لا يحتوي علي كل الفوائد والخدمات والمسؤوليات التي تستمتع بها فهو مجرد ملخص لمجموعه اسئله يسالها العديد من الناس عن هذا المجلس. فقرارات هذا المجلس لاتعتمد فقد علي هذه الوثيقه بل تعتمد علي قانون وسياسات التامين والامن في مكان العمل. فنحن دائما نأخذ بعين الاعتبار المعلومات التي ترد منك او من صاحب العمل او من يعطيك الخدمه الطبيه اثناء اتخاذ القرارت بخصوص شكواك.

هذا الكتيب يحتوي علي معلومات عن الفوائد والخدمات التي نقدمها وتشتمل علي الرعايه الطبيه والدخل البديل وخدمه الرجوع للعمل. كما تحتوي علي معلومات عن طرق اتخاذ القرار ومسؤولياتك بعد تقديم حق المطالبه.



الخدمات والفوائد | كيف يمكننا مساعدتك

هذه بعض الفوائد والخدمات التي ستتلقاها في حاله الموافقه علي شكواك سيكون لك خدمه طبيه متاحه حتي ولو لم تتغيب عن عملك.

الخدمه الطبيه

نحن هنا لمساعدتك علي التعافي من اي امراض او اصابات خاصه بالعمل فنحن نسدد تكلفه الخدمه الطبيه المطلوبه في شكواك حتي ولو كان لك غطاء تاميني. فهذا النوع من الخدمات التي تتلقاها تعتمد علي طبيعه وخطوره حالتك.

فوائد الخدمه الطبيه	فوائد الخدمه الطبيه تشتمل علي.
	<ul style="list-style-type: none">- العلاج من قبل متخصصين في الخدمه الطبيه. (اطباء او اطباء اسنان)- دخول المستشفيات ويشتمل علي خدمه الطوارئ والجراحه.- الادويه الموصوفه بروشتة.- تقويم العظام و الاطراف الصناعيه.- تكلفه السفر والاقامه- المرافقين او اي اجراءات اخري تساعد العامل المصاب بدرجة قويه ان يعيش معتمد علي نفسه.
	<ul style="list-style-type: none">• معظم علاج الرعايه الطبيه او السفر للعلاج يتطلب موافقه مسبقه من المجلس.• المجلس يمكن ان يدفع لمن قدم لك الخدمه الطبيه مباشره ولذا مقدم الخدمه الطبيه لا يطلب منك اتعاب نظير خدمته لاصابتك او مرضك لهم علاقه بالعمل.• اذا لم تقبل مطالبتك فيجب عليك دفع نظير الخدمه الطبيه علي ان تطالب المجلس بان يدفع لك ما قمت بدفعه. حيث ان ليست كل الخدمه الطبيه مغطاه والشكاوي المقبوله فقط هي من يتم الدفع لها.
	<ul style="list-style-type: none">• يدفع المجلس لمعدات الخدمه الطبيه التي تم الموافقه عليها وتشتمل علي.- معدات مساعده (مشايه)- معدات تقويم الاسنان والدعامات- امدادات طبيه اخري (امدادات رعايه الجرحي)- مراتب وسراير ذو اطار قابل للضبط• يمكنك الاختيار اي من مقدمي المعدات الطبيه

خدمة الرجوع للعمل

سنساعدك انت و صاحب العمل عل ايجاد حلول لمساعدتك للرجوع للعمل

- خدمات الرجوع للعمل
- العاملين بالقسم سيتقابلون معك و مع صاحب العمل ليتشاورو لرجوعك لعمل مناسب و متاح بما يشتمل عل اي تسهيلات تحتاجها
- ربما نحيلك الي تقييم مهني لتحديد نوعية العمل الذي يناسبك
- في بعض الحالات احيانا نحتاج برامج اعادة تدريب لتنمية بعض المهارات التي تساعدك علي الرجوع للعمل مع نفس صاحب العمل او مع غيره (اذا كان ينطبق عليك)



الدخل البديل

اذا نتج عن اصابتك في العمل او مرضك خسارة بعض دخلك لفترة من الوقت فان الهيئة تعوضك

- خسارة الدخل
- اذا تقرر بانك لا تستطيع العمل بسبب مرض او اصابك العمل او رجوعك العمل باجر اقل فنحن ندفع حتى 85% من صافي دخلك قبل الاصابة
- هنالك حد اقصي من هذا التعويض في السنة سيطلعك من يدبر حالتك على هذى التفاصيل



- خسارة دخل التقاعد
- لكى تكون مؤهلا لهذه الميزة يجب ان تكون
 - تحت سن 64 وقت الاصابة او المرض
 - حصلت عل خسارة الدخل لفترة لا تقل عن 12 شهر متصلة
- في حالة اهليتك فان الهيئة تعوضك لخسارة التقاعد. كما يمكنك ان تختار ان تستخدم بعض من فلوس خسارة الدخل في التقاعد
- عند اتمامك سن 65 تدفع لك فوائد التقاعد



فوائد اخرى

انت واطفالك يمكنكم تلقي فوائد للمعيشة وفوائد غير اقتصادية

- خسارة غير اقتصادية
- اذا كانت اصابة او مرض العمل نتج عنهم عجز كلي فيمكنك تلق تعويض نظير الخسارة الجسدية والنفسية
- سيعتمد مبلغ التعويض علي درجة الاعاقة والسن
- ربما يتطلب فحصك عن طريق مقدمي الخدمة الطبية المعتمدين من الهيئة لتحديد درجة الاعاقة
- يمكنك استرجاع اي مصاريف سفر او خسارة اجور بسبب الفحوصات



- فوائد الاعاشة
- الزوج او الزوجة واطفال العامل الذي توفي نتيجة مرض او اصابة عمل يحصلون عل الاتي
 - مبلغ للاعاشة (مبلغ مجمد او شهري)
 - تكلفة التنقل او الجنادة
 - ارشادات لتخطي شعور الحرمان
 - دعم الزوج او الزوجة لاعادة دخول مجال العمل



اتخاذ القرارات

اثناء اجراءات المطالبة سننخذ قرارات لدعم شفاءك والرجوع الامن للعمل. موظفين الهيئة المسؤولين عن الملف سيشاركوك في الاجراءات. وسيكون امامك الاختيارات التالية اثناء شفافك او رجوعك للعمل

تلقي القرارات كتابتا سنشرح قراراتنا كتابتا وسنشرح الاسباب. مثال: تشتمل علي الاهلية وقرارات الرعاية الطبية

تناولك لملف مطالبتك يمكنك الحصول علي نسخة من ملفك مجانا. يجب تقديم طلب كتابي عن طريق البريد او الفاكس. تحت قانون حرية المعلومات وحماية الخصوصية لديك الحق في المعلومات الخاصة التي جمعتها الهيئة عنك

يمكنك اختيار ممثل عنك اثناء المطالبة. هذا يشتمل علي ممثل غير رسمي او ممثل رسمي. ممثل غير رسمي يمكن ان يكون صديق او احد افراد الاسرة الذي يساعدك ويتلقي اخر التطورات شفهيًا. ام الممثل الرسمي يكون مرخص من قبل القانون الاجتماعي او يكون معفي من متطلبات هذا القانون. الممثل الرسمي يمكنه تلقي معلومات كتابية او شفوية (مثال: نسخة من ملفك) ويمثلك اثناء الطعن في القرار.

اختيار ممثل عنك



الطعن علي القرارات

نحن نراجع كل المعلومات بدقة اثناء اتخاذ القرارات. نحن نتفهم بان احيانا معلومات مفقودة او جديده تظهر او انك ترغب في اعادة النظر في بعض المعلومات. في هذه الحالة يمكنك مطالبتنا باعادة النظر في القرار. اذا لم يكون الرد غير مرضي لك يمكنك الطعن بشكل رسمي. يجب ان توضح كتابتا نيتك للطعن خلال 30 يوم من رجوعك للعمل او نقل العمل او قرار اعادة تعيينك و 6 اشهر لباقي القرارات. ان لم تكن غير راضي بقرارات الهيئة في الطعن المقدم يمكنك التقدم لمحكمة الطعن علي التامين وتامين مكان العمل لمراجعة القرار اذا انها كيان قضائي منفصل.



المسؤوليات | ما هو متوقع منك؟

نحن نريد اعطائك الرعاية الطبية والدعم المالي الذي تحتاجه باسرع ما يمكن. لعمل هذا نحن نحتاج مساعدتك. عليك بعض المسؤوليات اثناء المطالبة او اثناء تلقي المميزات.

تبادل المعلومات

يجب ملئ استمارة 6 وارسالها للهيئة. يجب عمل المطالبة خلال 6 اشهر من تاريخ الاصابة او 6 اشهر بعد تشخيص المرض الناتج عن العمل. يمكنك الحصول علي ميزة الدخل البديل بحد اقصى اسبوعين بعد الاصابة بدون استمارة 6. عندما تملئ وتوقع علي الاستمارة ، فانت تفوض ايضا اي متخصص في المجال الطبي الذي يعالجك بان يعطي معلومات عن قدرتك للهيئة و لصاحب العمل

التبليغ عن الاصابة او المرض للهيئة



يلعب صاحب العمل دور مهم في مساعدتك علي الشفاء ورجوعك للعمل. يجب عليك اخطار صاحب العمل باصابتك. اصحاب الاعمال. يتلقون المعلومات الاساسية عن مرضك واصابتك واي رعايه طبيه تحتاجها. كما يتلقي ايضا اصحاب الاعمال المعلومات التي يتضمنها جواب اتخاذ القرارات التي ارسلناها لك.

اخبر صاحب العمل عن اصابتك او مرضك.

يستخدم متخصصين المعالجين في الرعاية الطبية هذه الاستمارة لاختيار صاحب العمل عن مقدرتك او ما لا تستطيع عمله. هذه المعلومات مهمة لترتيب رجوعك للعمل.

عندما يطلب منك صاحب العمل، براجاء ملئ استمارة القدرات.

زودنا كل المعلومات
الضرورية اثناء الحكم في
المطالبة

ربما نطلب منك معلومات مثل كيف حدثت الإصابة او المرض. معلومات عن الرعاية الطبية و
معلومات عن رجوعك للعمل. انت مطالب باعطاء المعلومات التي تريدها الهيئة لاتخاذ القرار عن
المطالبة ولدعم شفاءك و رجوعك للعمل.

يجب الإبلاغ عن اي تغييرات
في الموقف.

يجب الإبلاغ للهيئة عن اي تغييرات تؤثر علي اهليتك للفوائد والخدمات. هذا يشتمل علي التغييرات
في اصابتك او مرضك او ما اذا كنت تتلقى دخل اخر (دخل الاعاقه) او ما اذا عملك انتهى. يجب
الإبلاغ عن اي تغييرات في ما لا يزيد عن عشرة ايام بعد حدوث التغييرات

المشاركة في الاجراءات

التعاون اثناء مواعيد خدمه
الطبيه

لدعم شفاءك يجب حضور كل مواعيد الخدمه الطبيه والاختبارات طبقا للجدول. يمكنك اختيار
المتخصص لعلاجك طبيا كما انه ربما يتطلب فحصك ثانيا من قبل متخصصين يختارهم ويدفع
لهم الهيئة او صاحب العمل.

التعاون في كل انشطه وخطط
الرجوع للعمل

مطلوب منك العمل مع الهيئة ومع صاحب العمل لعمل خطه تساعد في رجوعك الاعمن للعمل
والعمل المناسب هذا يعني اطلاع صاحب العمل علي كل المستجدات عن شفائك وقدراتك بانتظام
هذا يعني المشاركة في الاجتماعات التي تطلبها الهيئة وتساعد في العديد من جوانب خطه رجوعك
للعمل. اذا كنت تحتاج لوظيفه جديده بسبب شدة اصابتك فعليك ان تطلب في عمل تقييم من قبل
متخصص في العمل الانتقالي والذي سيساعدك في عمل خطه تجهزك للعمل الجديد



مصادر اضافيه | كيفية الحصول علي مزيد من المعلومات

اتصالك الرئيسي للشكوي هو مدير الحالة او الشخص المسؤول عن تحديد اهليتك. اذا كنت غير متأكد بمن تتصل فعليك الاتصال ب 18003870750 من الاثنين الي الجمعة من 7:30 ص حتي 5:00 م للتحدث مع مندوب خدمة العملاء الذي سيكون مطلع علي ملفك. اذا كان ممكن من فضلك اعطينا رقم الشكوي لنستطيع خدمتك جيدا.

المصادر التالية متاحة علي

www.wsib.on.ca/yourguide ستساعدك في الاجابه علي اسئلتك بعد قراءة هذا المنشور.

اجراءات المطالبه

- فرصات تعلم الكترونيه: عندما يحدث مرض او اصابه خاصه بالعمل.
- استماره سته: مراجع ارشاديه للعمال.
- استماره القدرات

خدمات وفوائد

- فرصات تعليم الكتروني: فوائد
- فرصات تعليم الكترونيه: الرجوع للعمل
- عينة خطة الرجوع للعمل
- هيئه الممارسات العادله: مرشد الشكاوي

قرارات

- كتيب سياسة تشغيل لهيئه التامين وامان موقع العمل
- ارشادات للعمال للطعن في قرارات الهيئه
- فرصات التعليم الالكتروني: استفسارات عن القرار

هيئه الممارسات العادله وهي منظمه المظالم التابعه لهيئه التامين وسلامة مكان العمل وهذه الهيئه تعطي خدمه مستقله محايدته تحافظ علي الخصوصيه وتخدم العمال المصابين, اصحاب الاعمال و مقدم الخدمه الذي له تحفظات علي عدالة الخدمه او العلاج الذي يتلقوه من هيئه التامين وسلامة مكان العمل.

للمزيد من المعلومات

www.fairpractices.on.ca

تليفون 416-603-3010

التليفون المجاني 1-866-258-4383

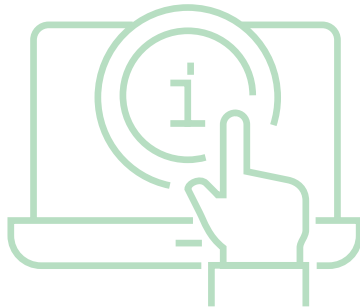
مكتب مستشار العمال وهو وكالة مستقله من وزارة العمل باونتااريو تعطي خدمات تامينيه لمكان العمل لكل العمال المصابين الذين ليس لهم نقابه.

للمزيد من المعلومات

www.owa.gov.on.ca

تليفون 1-800-435-8980 (للانجليزي)

1-800-661-6365 (فرنسي)



wsib
cspaat
ONTARIO